

Hinweise & Tipps

BÜRGERHAUS MÖRLENBACH SERVICE



Sehr geehrte Benutzer des Bürgerhaus Mörlenbach,

die Gebäudeverwaltung der Gemeinde Mörlenbach behält sich vor, während des jeweiligen Mietzeitraumes, nach § 8 Abs. 3 + 4 der Gebühren- & Benutzungsordnung für das Bürgerhaus Mörlenbach, folge Dienste bzw. Mieten anzuordnen bzw. erheben, zu können:

KÜCHE

Je nach Art der Veranstaltung kann die Hausverwaltung Ihnen mindestens 1 Person des Hauspersonals kostenpflichtig (10,00 EUR/je Std.) während der gesamten Veranstaltung zur Seite stellen.

Das Hauspersonal wird Sie während Ihrer Veranstaltung mit Rat & Tat unterstützen, um z.B. die Arbeitsabläufe in der Küche zu koordinieren. Sie handelt stellvertretend & weisungsbefugt im Auftrag der Gebäudeverwaltung der Gemeinde Mörlenbach zum Wohle des Hauses und deren Einrichtungen.

Nur durch die Anerkennung dieser Anforderung an den Antragssteller führt zur weiteren Bearbeitung des Benutzungsantrages für das Bürgerhaus Mörlenbach.

BÜHNENPODESTE

Das Inventar des Hauses verfügt über 12 Schnackenberg Scheren – Bühnenpodeste (Größe 1 x 2 Meter, Höhe max. 100 cm)

Mietkosten je Tag:	je Stück	5,00 EUR
	12 Stück	50,00 EUR

KONZERTFLÜGEL

Dank der Weinheimer Künstlerfamilie Schmiedel steht im Bürgerhaus ein sologeeigneter 2,50 Meter großer Schiedmaier – Flügel, Baujahr 1936 zur Anmietung zur Verfügung.

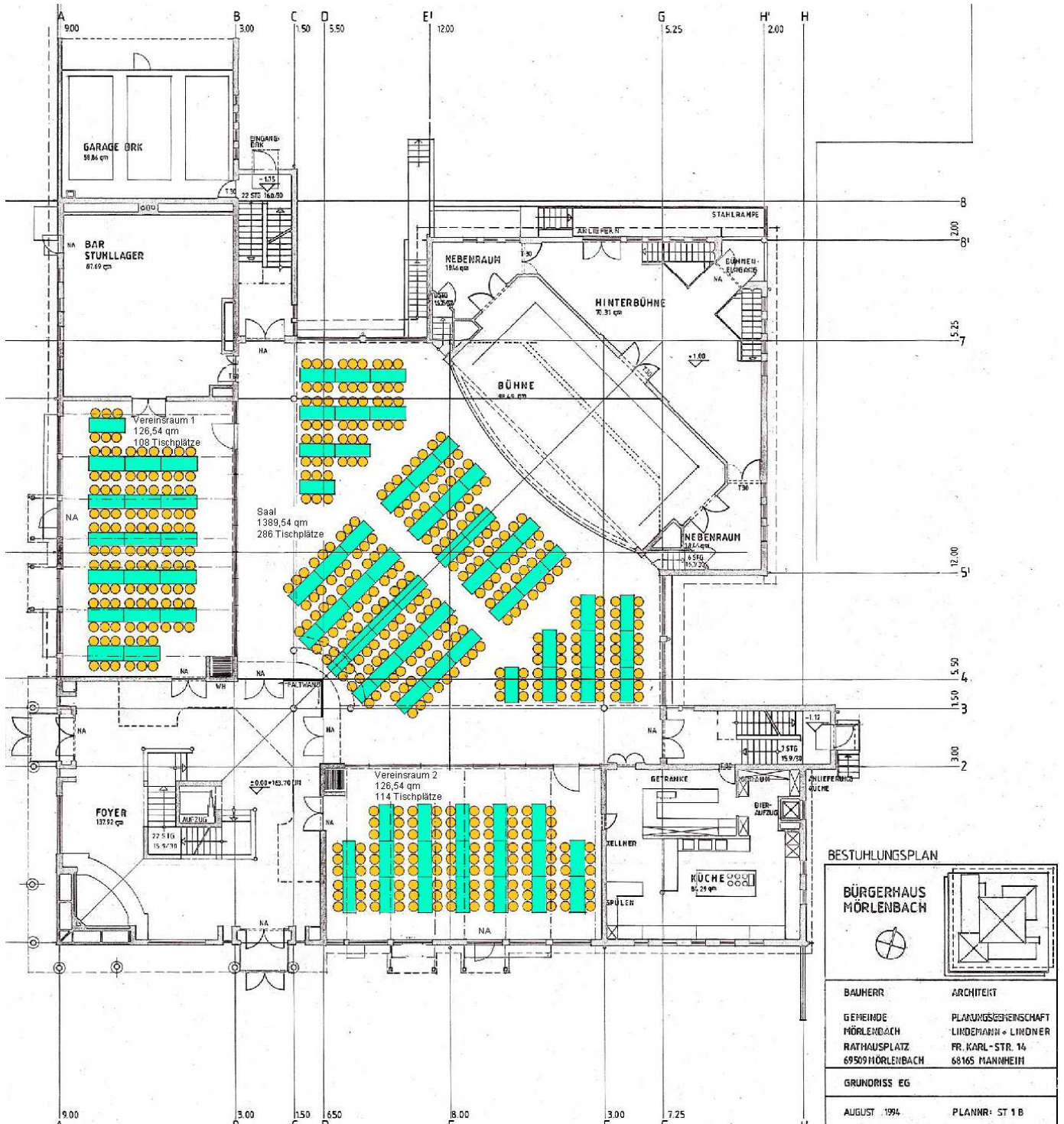
Tagesmiete: 250,00 EUR (inklusive Stimmen, falls erforderlich)

Mörlenbacher Vereinen steht der Flügel kostenfrei (ohne Stimmen) im Bürgerhaus (Bühne) zur Verfügung.



GEMEINDE MÖRLENBACH
Hinweise & Tipps

**Grundrißplan Erdgeschoß Bürgerhauses Mörlenbach
 Tisch- & Stuhlplan**

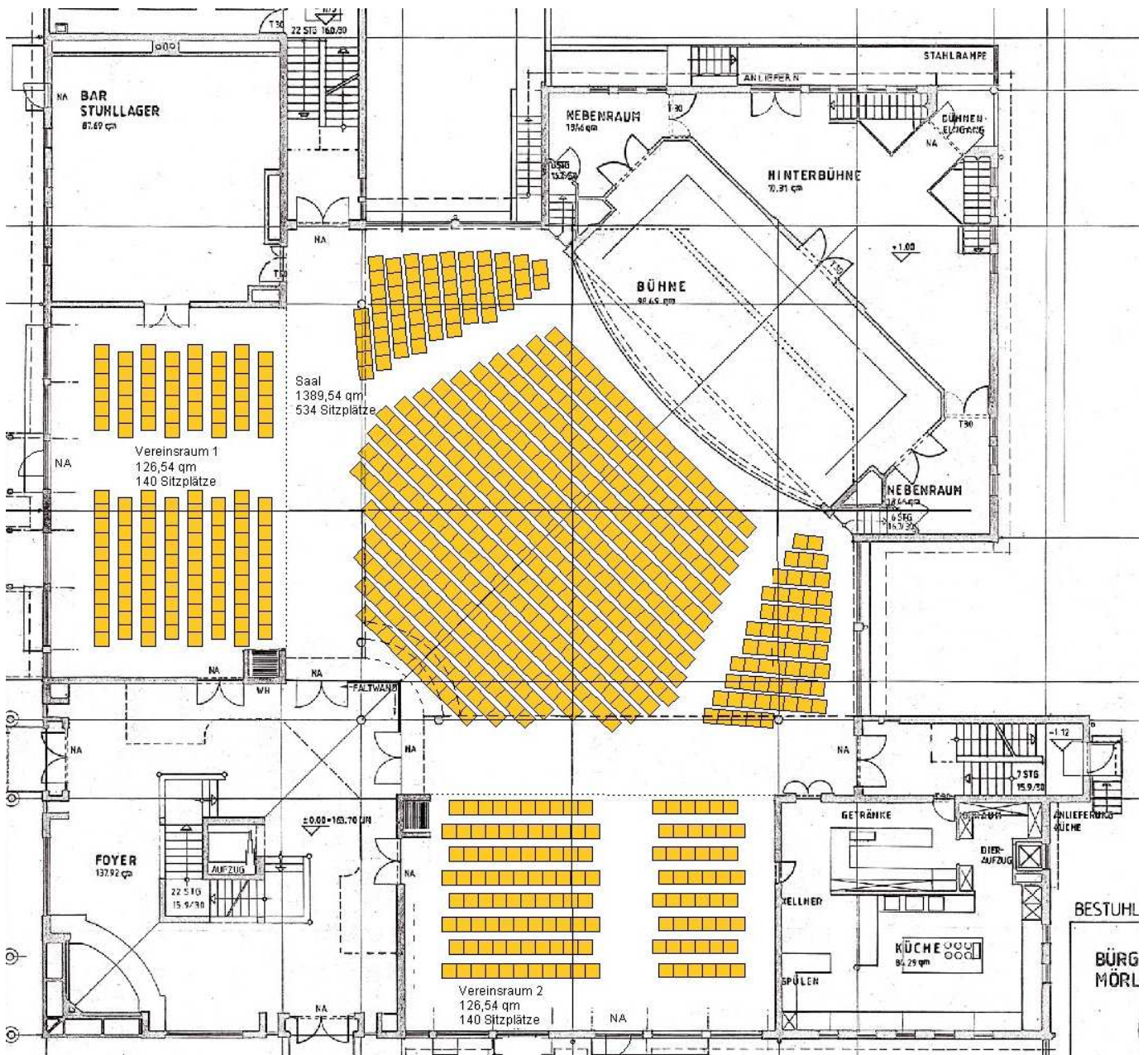


Hinweise & Tipps

Grundrißplan Erdgeschoß Bürgerhauses Mörlenbach Konzertbestuhlung

Die Fluchttüren haben folgende Breite:

- Zum Foyer & Hauptausgang 2,00 m
- Zu den Seitentreppenhäusern 2,00 m, aber 1 m Treppenhausbreite
- Je eine Fluchttüre in den Seitensälen 1,00 m

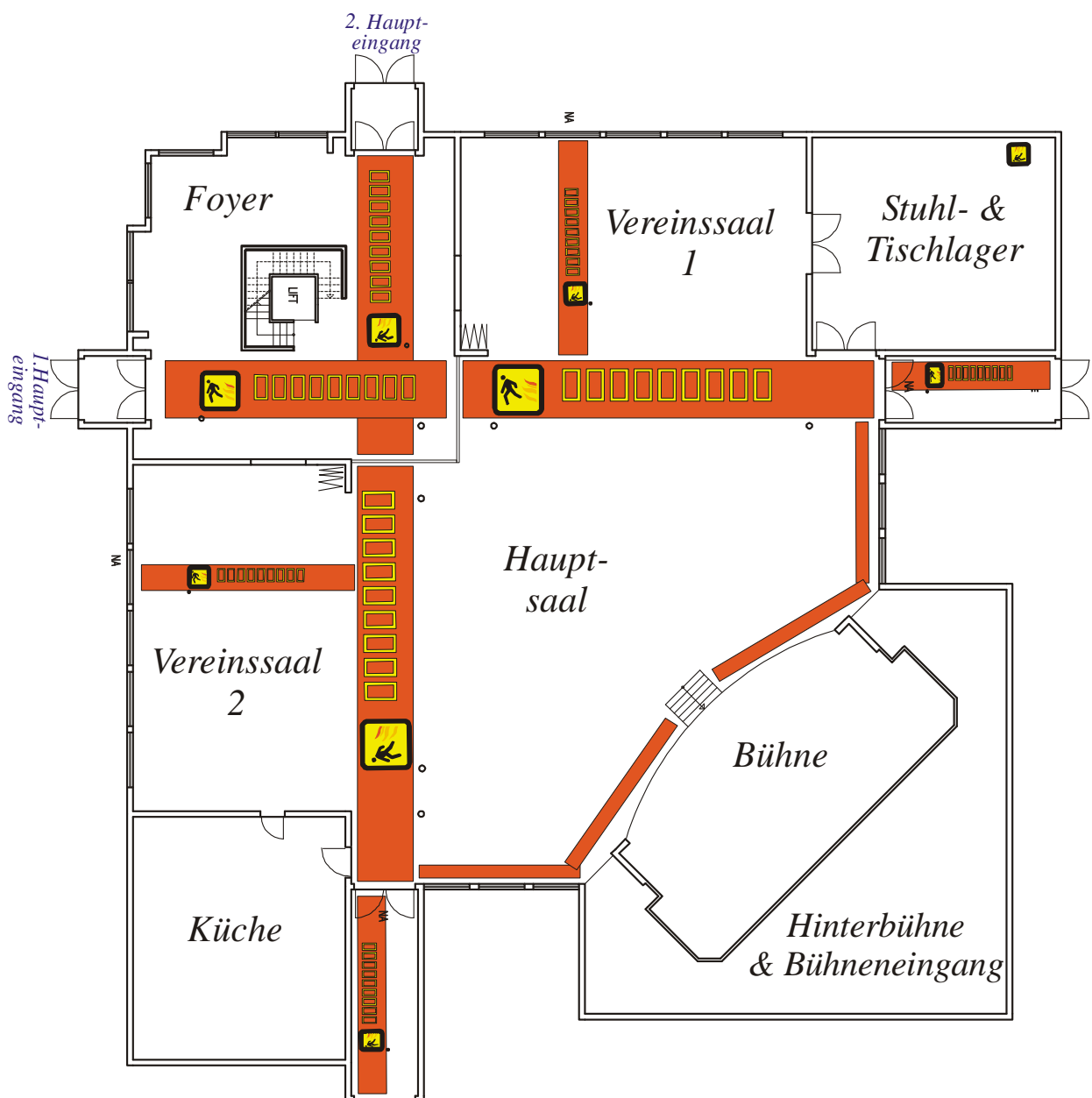


Hinweise & Tipps

FLUCHTWEGE

IN DEM NACHFOLGENDEN NICHT MAßSTÄBLICHEN PLAN SIND DIE FLUCHTWEGE ALS GRUNDLAGE BZW. ORIENTIERUNG EINGEZEICHNET.

- **STIMMEN SIE SICH ALS VERANTWORTLICHER VERANSTALTER VORAB MIT DER FREIWILLIGEN FEUERWEHR MÖRLENBACH (WEHRFÜHRER ANDRAS KEIL ☎ 06209-6667) BEI RÜCKFRAGEN AB.**
- **DIE FEUERWEHR IST U.A. GESETZLICH DAZU BERECHTIGT, DIE VERANSTALTUNG SOLANGE ZU UNTERSAGEN, BIS DIE VORGEGEBENEN BZW. ABGESPROCHENEN FLUCHTWEGE VORHANDEN SIND!**



Hinweise & Tipps

➤ HAUSBESCHALLUNGSANLAGE

- ❖ MIT DER ANMIETUNG DES HAUPTSAALES, SOWIE BEI BEIDEN SEITENSÄLEN STELLEN WIR IHNEN 2 BZW. 1 MIKROFON INKLUSIVE STÄNDER UND ANSCHLUSSKABEL, SOWEIT TECHNISCH MACHBAR, VERFÜGBAR & GEWÜNSCHT ZUR VERFÜGUNG.
IN ZUSAMMENARBEIT MIT DEM HAUSMEISTER BESTIMMEN SIE DIE EINMALIGE LAUTSTÄRKEEINSTELLUNG (SOWEIT TECHNISCH MACHBAR!).
- ❖ FÜR TONREGIEARBEITEN WIE Z.B. EINSPIELEN VON CD, MC, MD ODER DAT ODER AUSSTEUERUNG DER MIKROFONE STEHT DER JEWEILIGE HAUSMEISTER, GEGEN EIN ENTGELD, GERNE WÄHREND IHRER VERANSTALTUNG NACH VORHERIGER ABSPRACHE BZW. ANMELDUNG ZUR VERFÜGUNG.

➤ BÜHNENBELEUCHTUNG

- ❖ MIT DER ANMIETUNG DES HAUPTSAALES STELLEN WIR IHNEN DIE BÜHNENBELEUCHTUNGSANLAGE, SOWEIT TECHNISCH MACHBAR, VERFÜGBAR & GEWÜNSCHT ZUR VERFÜGUNG.
- ❖ IN ZUSAMMENARBEIT MIT DEM HAUSMEISTER BESTIMMEN SIE DIE EINMALIGE LICHT-EINSTELLUNG (SOWEIT TECHNISCH MACHBAR!).
- ❖ FÜR LICHTREGIEARBEITEN WIE Z.B. LICHTSZENEN HELL, DUNKEL, FARBIG STEHT DER JEWEILIGE HAUSMEISTER, GEGEN EIN ENTGELD, GERNE WÄHREND IHRER VERANSTALTUNG NACH VORHERIGER ABSPRACHE BZW. ANMELDUNG ZUR VERFÜGUNG.

➤ LÜFTUNGSANLAGE

- AUF WUNSCH VON IHNEN WIRD DIE LÜFTUNGSANLAGE (KEINE KLIMAAANLAGE MIT KÜHLUNG) IN DEM JEWEILIGEN GEMIETETEN SAAL BZW. RAUM, SOWEIT VORHANDEN, ANGESTELLT.
- ❖ DIE LÜFTUNG VERSUCHT DIE TEMPERATUR IM RAUM ZU HALTEN (IM WINTER LEICHTER, ALS IM SOMMER), WOBEI INNERHALB DER RAUMLUFT, IN DER LÜFTUNGSANLAGE, IMMER DIE QUALITÄT (Z.B. WÄRME) UND GÜTE (Z.B. RAUCH IN DER LUFT) ERMITTELT WIRD UND BEI BEDARF AUTOMATISCH DIE EINGELEITETE LUFT Z.B. AUFGEHEIZT BZW. MIT FRISCHLUFT VERBESSERT WIRD.

Hinweise & Tipps

Zum Haus:

➤ BESTUHLUNGSMÖGLICHKEITEN

❖ IM BÜRGERHAUS SIND 800 STÜHLE VORHANDEN.

ES GIBT DREI MÖGLICHKEITEN DIE SÄLE MIT TISCHEN & STÜHLEN AUSZUSTATTEN:

1. REINE BESTUHLUNG = KONZERTBESTUHLUNG
2. STÜHLE AN TISCHEN
3. STEHVERANSTALTUNGEN

DIE NACHFOLGENDEN ZAHLEN DER PLÄTZE SIND ERFAHRUNGSZAHLEN.

❖ KONZERTBESTUHLUNG

- * HAUPTSAAL BIS ZU 600 STÜHLE
- * JE SEITENSAAL BIS ZU 180 STÜHLE, IN VERBINDUNG MIT HAUPTSAAL NUR 150 STÜHLE
- * GALERIE KEINE REINE BESTUHLUNG ERLAUBT
2 X 6 TISCHE MIT JE 4 PLÄTZEN = 48 STÜHLE

❖ STÜHLE AN TISCHEN

TISCHPLATZBREITE = 60 CM X 3 = 180 CM STANDARDTISCHLÄNGE

- * HAUPTSAAL BIS ZU 300 TISCHPLÄTZE
- * JE SEITENSAAL BIS ZU 120 TISCHPLÄTZE, IN VERBINDUNG MIT HAUPTSAAL 150 STÜHLE ,
FÜR FEIERN BIS ZU CA. 80 PERSONEN MIT BÜFETT UND KLEINER
TANZFLÄCHE
- * GALERIE KEINE REINE BESTUHLUNG ERLAUBT (VORSCHLAG: VIP-BEREICH)
2 X 6 TISCHE MIT JE 4 PLÄTZEN = 48 STÜHLE

❖ STEHVERANSTALTUNGEN

BEI VERANSTALTUNGEN OHNE BESTUHLUNG BZW. TISCHPLÄTZE WIRD DIE ZULÄSSIGE PERSONENZAHL U.A. ÜBER DIE VORHANDENEN & AUSGEWIESENEN NOTAUSGÄNGE BESTIMMT.

1 LFM NOTAUSGANG = 150 PERSONEN IM RAUM

- * HAUPTSAAL BIS ZU 900 STEHPLÄTZE
- * JE SEITENSAAL BIS ZU 150 STEHPLÄTZE,
- * GALERIE KEINE STEHPLÄTZE ERLAUBT
2 X 6 TISCHE MIT JE 4 PLÄTZEN = 48 STÜHLE (VORSCHLAG: VIP-BEREICH)

➤ TISCHE

WEIßE KUNSTSTOFF-TISCHPLATTE MIT NATURHOLZ – BUCHENKANTEN, KLAPPBARES VERCHROMTES METALLFUß-GESTELL, JE 12 STÜCK AUF EINEM TRANSPORTWAGEN.

- ❖ STANDARDTISCH FÜR ERDGESCHOSS - SÄLE CA. 100 STÜCK 180 X 70 CM & 14 STÜCK 120 X 70 CM
- ❖ GALERIE TISCHE 12 STÜCK 140 X 70 CM
- ❖ ÜBUNGSRAUMTISCHE 1.OG 10 STÜCK 160 X 70 CM

ZU FINDEN IM STUHLLAGERRAUM, BLICKRICHTUNG BÜHNE, LINKER HAND, 1 ½- FLÜGLIGE TÜR MIT GLASOBERLICHT

➤ STÜHLE

AN RÜCKENLEHNE, SOWIE SITZFLÄCHE MIT SCHWARZEM STOFF GEPOLSTERTE STAPELBARE BUCHENHOLZ-FORMHOLZ-STÜHLE, MIT VERCHROMTEN METALLGESTELL.

- ❖ IM HAUS VORHANDEN 800 STÜCK ZU STAPELN VON JE 12 STÜCK

ZU FINDEN IM STUHLLAGERRAUM, BLICKRICHTUNG BÜHNE, LINKER HAND, 1 ½- FLÜGLIGE TÜR MIT GLASOBERLICHT

Hinweise & Tipps

AUSSCHALTEN DER GLÄSERSPÜL – MASCHINE

1. GRÜNER HAUPTSCHALTER – TASTE DURCH DRÜCKEN AUSSCHALTEN.
2. Klappe ÖFFNEN
3. KUNSTSTOFFSTÖPSEL ENTFERNEN (BITTE IN SPÜLKORB LEGEN).
SPÜLWASSER LÄUFT AB
4. NACH WASSERABLAUF Klappe SCHLIESSEN
5. NOCHMALS ZUM REINIGEN, FÜR CA. 10 SEKUNDEN DIE GRÜNE TASTE DRÜCKEN UND LÖSEN.
6. Klappe ABSCHLIEßEND ÖFFNEN, ZUM AUSDAMPFEN DER MASCHINE

- ❖ BESTECK, SOWIE KÜCHENGERÄTSCHAFTEN BITTE MIT **EIGENEN** GESCHIRRHANDTÜCHERN NACHTROCKNEN BZW. –POLIEREN.
- ❖ FÜR DIE GLÄSER-, SOWIE FÜR DIE GESCHIRRSPIELMASCHINE STELLT DAS HAUS DIE REINIGUNGSMITTEL.
- ❖ DIE MASCHINEN DOSIEREN AUTOMATISCH DIE BENÖTIGTE MENGE SPÜLMITTEL BZW. KLARSPÜLER AUS DEN MASCHINENEIGENEN VORRATSBEHÄLTERN.

➤ DIE WEITEREN GROßKÜCHENGERÄTE

- ❖ FRITEUSEN
 - * ACHTEN SIE VOR DEM BEFÜLLEN MIT FLÜSSIGEM FETT BZW. ÖL, DAß DIE ABLASSHÄHNE UNTER DEN FRITEUSEN GESCHLOSSEN SIND.
 - * HAUPTSCHALTER EINSCHALTEN (AUF „1“)
 - * TEMPERATUR AM SCHALTER DURCH DREHEN BESTIMMEN.
 - * BEI ERREICHEN DER GEWÜNSCHTEN TEMPERATUR Z.B. 190°C ERLISCHT DIE KONTROLLLAMPE.
 - * GEBRAUCHTE ÖLE ODER FETTE BITTE SELBER ENTSORGEN. **NICHT IN DIE SPÜLBECKEN ODER ABLÄUFE KIPPEN!**
- ❖ 100-LITER-KOCHKESSEL

DER KESSEL LIEGT IM WASSERBAD UND WIRD DURCH DAS HEIßE WASSER BZW. DAMPF BEHEIZT. SOMIT KÖNNEN KEINE SPEISEN IM KESSEL „ANBRENNEN“.

 - * HAUPTSCHALTER EINSCHALTEN (AUF „1“)
 - * TEMPERATUR AM SCHALTER DURCH DREHEN BESTIMMEN.
 - * BEI ERREICHEN DER GEWÜNSCHTEN TEMPERATUR Z.B. 100°C ERLISCHT DIE KONTROLLLAMPE.
- ❖ DREHKIPPFANNE

EINE GROßE BRATPFANNE, BEI DER DURCH KIPPEN BZW. HOCHLEIERN DER PFANNE DAS BRATGUT Z.B. GULASCH IN ANDERE BEHÄLTER ABGEFÜLLT WERDEN KANN.

 - * HAUPTSCHALTER EINSCHALTEN (AUF „1“)
 - * TEMPERATUR AM SCHALTER DURCH DREHEN BESTIMMEN.
 - * BEI ERREICHEN DER GEWÜNSCHTEN TEMPERATUR Z.B. 180°C ERLISCHT DIE KONTROLLLAMPE.
- ❖ DIE FUNKTIONS- BZW. ANWENDUNGSWEISE ANDERER VORHANDENER KÜCHENGERÄTSCHAFTEN, SOWEIT UNBEKANNT, ERFRAGEN SIE BITTE. WIR INFORMIEREN SIE GERNE.

Hinweise & Tipps

6. HAUBE ÖFFNEN UND DEN EINGERÄUMTEN, VORHER MIT DER HANDBRAUSE ABGEBRAUSTEN, GESCHIRR- BZW. BESTECKKORB IN DIE MASCHINE SCHIEBEN.
7. MIT DER HAUBENSCHLIEßUNG WIRD DER SPÜLVORGANG GESTARTET.
8. DAS ENDE DES JEWEILIGEN SPÜLPROGRAMMES ERKENNEN SIE AN EINEM „ LAUFENDEN ROTEN LEUCHTPUNKT „ AM BEDIENFELD.
9. HAUBE ÖFFNEN UND DEN JEWEILIGEN KORB NACH LINKS ZUM TROCKNEN (TROCKNUNGSDAUER CA. EINE MINUTE) AUS DER MASCHINE ZIEHEN.
10. ZUM WEITEREN SPÜLEN MUß VON NUNAN NUR NOCH DER JEWEILIGE KORB IN DIE MASCHINE GESCHOBEN WERDEN UND NACH HAUBENSCHLIEßUNG BEGINNT, OHNE BEDIENUNG WEITERER SCHALTER, DAS SPÜLPROGRAMM III ERNEUT.

AUSSCHALTEN DER GESCHIRRSÜL – MASCHINE

1. ALS LETZEN SPÜLGANG VOR DEM AUSSCHALTEN REINIGEN SIE BITTE DAS IM SPÜLBECKEN DES HANDBRAUSEPLATZES LIEGENDE GROBRESTESIEB. GROßE RESTE VORAB IN DIE MÜLLTonne ENTSORGEN.
2. DIE HAUBE IST NOCH GEÖFFNET VOM LETZTEN SPÜLGANG.
3. AM BEDIENFELD DER MASCHINE DIE TASTE „ 0 „ DRÜCKEN.
4. HAUBE SCHLIEßEN.
5. AM BEDIENFELD NUN DIE TASTE ZWISCHEN DEM „WASSERHAHN-SYMBOL“ UND DER TASTE „ 0 „ DRÜCKEN. HIERMIT IST DER LEERPUMP- & REINIGUNGSVORGANG GESTARTET. DAUER CA. 10 – 15 MINUTEN.
6. NACH DIESEM VORGANG, DIE MASCHINE STEHT RUHIG DA UND ES BRENNEN KEINE KONTROLLICHTER MEHR, BITTE HAUBE ÖFFNEN.
7. BLAUER RESTEKORB IM MASCHINENINNEREN RAUSNEHMEN, AM SPÜLBECKEN REINIGEN UND WIEDER ZURÜCK IN DIE MASCHINE AUF SEINEN PLATZ STELLEN.
8. MASCHINE MIT GEÖFFNETER HAUBE ZUM AUSDAMPFEN STEHEN LASSEN.



GLÄSPÜLMASCHINE DER FA.WINTERHALTER (IM AUSSCHANKBEREICH) NUR FÜR GLÄSER

INBETRIEBNAHME:

1. Klappe der Maschine öffnen & Korb rausziehen.
2. MIT DEM GRAUEN LÄNGLICHEN KUNSTSTOFFSTÖPSEL DIE WASCHLAUGENWANNE IM VORDEREN UNTEREN MASCHINENINNERENBEREICH VERSCHLIEßEN (EINFACH EINSTECKEN).
3. Klappe schließen und andrücken (es klickt zweimal).
4. GRÜNE TASTE (HAUPTSCHALTER) AN DER MASCHINENVORDERSEITE EINDRÜCKEN.
5. MASCHINE BEFÜLLT SICH SELBSTÄNDIG MIT WASSER.
6. MIT DEM NACHFOLGENDEN GELBEN LEUCHTSYMBOL (THERMOMETER) BEGINNT DER HEIZVORGANG FÜR DAS WASSER.
7. NACH CA. ¼ STUNDE ERLISCHT DAS GELBE LEUCHTSYMBOL UND DIE MASCHINE IST HIERMIT BETRIEBSBEREIT.
8. Klappe öffnen (SCHLOSSGRIFF UNTER DER MITTE DER OBEREN GRIFFLEISTE AN DER KlapPE) UND EINEN BEFÜLLTEN GLÄSERKORB EINSTELLEN.
9. Klappe schließen (ES MUß ZWEIFAL KLICKEN BEIM ZUDRÜCKEN).
10. FÜR GLÄSER VORSPÜLEN (ENTSTAUBEN) TASTE MIT EINEM PUNKT DRÜCKEN.
11. FÜR NORMALES GLÄSPÜLPROGRAMM, TASTE MIT ZWEI PUNKTEN DRÜCKEN.
12. MIT AUFLEUCHTEN DER JEWEILIGEN TASTE STARTET DAS SPÜLPROGRAMM.
13. MIT VERLÖSCHEN DER JEWEILIGEN SPÜLPROGRAMMTASTE IST DER SPÜLVORGANG BEENDET.
14. Klappe öffnen und GLÄSERKORB SOFORT, ZUM ENDGÜLTIGEN TROCKNEN DER GLÄSER, AUS DER MASCHINE NEHMEN.

15. NACH CA. 1 MINUTE SIND DIE WARMEN GLÄSER SOWEIT ABGETROCKNET, DAß DIESE OHNE WEITERES ABTROCKNEN MIT EINEM GLÄSERTUCH IN DEN GLÄSERSCHRANK VERRÄUMT WERDEN KÖNNEN.

Hinweise & Tipps

➤ KÜHLANLAGEN

- ❖ IN DER KÜCHE STEHEN ZWEI UMLUFTKÜHLSCHRÄNKE, SOWIE EINEN TIEFKÜHLSCHRANK FÜR LEBENSMITTEL BEREIT.
IN DER THEKENANLAGE IST EINE KÜHLUNG FÜR GETRÄNKEFLASCHEN INTEGRIERT.
- ❖ IM KELLERLAGERRAUM UNTER DER KÜCHE FINDEN SIE JEWEILS EINE BEGEHBARE KÜHLZELLE FÜR GETRÄNKE & EINE FÜR LEBENSMITTEL.

➤ TRANSPORT - FAHRSTUHL IN DER KÜCHE

MIT DIESEM FAHRSTUHL KÖNNEN SIE GETRÄNKEKISTEN ODER LEBENSMITTEL AUS DEM KELLERLAGERRAUM IN DIE KÜCHE ODER ZURÜCK TRANSPORTIEREN.

- ❖ RECHTS OBEN AN DER FAHRSTUHLKLAPPE BEFINDET SICH DAS BEDIENFELD:
 - * TASTE K = KELLER, TASTE 1 = AUßENLADELUKE, SOWIE TASTE 2 = KÜCHE
 - * BEACHTEN SIE BITTE, DAß DAS LADEGUT MIT ETWAS ABSTAND VOM LADEBODENRAND HINTEN, WIE VORNE GELADEN, SOWIE STABIL GESTAPELT WIRD.

FÄLLT LADEGUT UM BZW. VERKLEMT SICH IM FAHRSTUHLSCHACHT BLEIBT DER FAHRSTUHL STEHEN UND SIE MÜSSEN IHRE KISTEN ... ÜBER DIE TREPPE HOCH ODER RUNTER TRAGEN!

➤ UM DIE KAFFEEMASCHINE:

- ❖ IM AUSSCHANKBEREICH STEHT EINE GROß – KAFFEEMASCHINE MIT EINER STUNDENLEISTUNG VON 1000 TASSEN BEREIT. FILTER HIERFÜR STELLT DAS HAUS.
- ❖ **DAS KAFFEEPULVER MUß GROB GEMAHLEN SEIN (GASTRONOMIEKAFFEE BZW. Z.B. BEIM KAFFEEHÄNDLER GROB MAHLEN LASSEN).**
- ❖ 40 STÜCK WEIßE, SOWIE 10 STÜCK SCHWARZE 1-LITER-ISOLIERKANNEN SIND VORHANDEN.

➤ UM DEN GASHERD:

DEN GASHERD KÖNNEN SIE ERST ANZÜNDEN, NACHDEM DIE LÜFTUNG DER KÜCHE EINGESCHALTET WURDE.

- ❖ DIE CA. 30 X 30 CM GROßE BEDIENUNGSPANEELE DER LÜFTUNG BEFINDET SICH GEGENÜBER DEM GETRÄNKETRESEN AN DER WAND. JE NACH LEISTUNGSWUNSCH SCHALTEN SIE AUF STUFE 1 ODER 2.
- ❖ AM GASHERD SELBER DEN GELBEN HAUPTHAHN ÖFFNEN.
- ❖ DREHEINSTELKNOPF DER JEWEILIGEN BRENNSTELLE EINDRÜCKEN, HALTEN UND PILOTFLAMME (RECHTS NEBEN DER BRENNSTELLE UNTER EINER KLEINEN ABDECKUNG) ENTZÜNDEN.
- ❖ DREHEINSTELKNOPF NOCH WEITERE CA. 10 SEKUNDEN HALTEN.
- ❖ DURCH WEITERES DREHEN NACH RECHTS DES EINSTELKNOPFES LÄßT SICH DIE FLAMMENGROßE BZW. –HITZE REGULIEREN.
- ❖ AUSGESCHALTET WIRD DIE KOCHSTELLE DURCH DREHEN DES EINGEDRÜCKTEN DREHEINSTELKNOPFES NACH LINKS.

➤ SPÜLMASCHINEN

ZUR IHRER VERFÜGUNG STEHEN ZWEI SPÜLMASCHINEN:

- ❖ GESCHIRRSPÜLMASCHINE DER FA. HOWARD (IM KÜCHENBEREICH) NUR FÜR GESCHIRR & KÜCHENGERÄTSCHAFTEN

INBETRIEBNAHME:

1. HAUBE NACH UNTEN SCHLIEßEN
2. AM BEDIENFELD DIE TASTE MIT DEM WASSERHAHNSYMBOL DRÜCKEN
3. NACH CA. 20 MINUTEN AUFHEIZPHASE WECHSELT DIE KLEINE GRÜNE SIGNALLEUCHE DES EINSCHALTSYMBOLS „WASSERHAHN“ EINE ZEILE RUNTER ZU DEM SPÜLPROGRAMM „ RÖMISCH ZWEI (II) “.
 - ⇒ **WÄHREND DER AUFHEIZPHASE DARF DIE HAUBE NICHT GEÖFFNET WERDEN, DA ES SONST ZU STÖRUNGEN IM PROGRAMMABLAUF KOMMT!!**
4. WECHSELN SIE NUN DURCH ANTIPPEN DER TASTE „ III „ AUF DAS SPÜLPROGRAMM III
5. NUN IST DIE MASCHINE, MIT DEM SPÜLPROGRAMM III (DAUER CA. 2 MINUTEN), EIN-SATZBEREIT.

Hinweise & Tipps

FÜR DEN UMGANG MIT DEM BÜRGERHAUS MÖRLENBACH

In unserem Bürgerhaus finden ca. 220 kleine, wie große Veranstaltungen, sowie ca. 700 Vereinsübungstermine pro Jahr statt.

SIE SOLLEN SICH IM BÜRGERHAUS WOHLFÜHLEN.

DESHALB IST ES DAS BESTREBEN DER GEMEINDE MÖRLENBACH VERTRETEN DURCH SEIN BÜRGERHAUSTEAM IHNEN DAS GEBÄUDE IN EINEM HOHEN STANDARD SO WOHLGEFALLEND WIE MÖGLICH ZUR VERFÜGUNG STELLEN.

ZU EINEM SEHR PFLEGLICHEN UMGANG MIT DEM BÜRGERHAUS UND ALLEM INVENTAR SIND SIE DURCH DIE BENUTZUNGSORDNUNG, DIE TEIL DES MIETVERTRAGES IST, VERPFLICHTET WORDEN.

ANSCHLIEßEND FINDEN SIE HINWEISE & TIPPS, DIE IHNEN DEN UMGANG MIT DEM HAUS FÜR IHRE VERANSTALTUNG ERLEICHTERN SOLLEN:

Getränke allgemein:

- DIE GEMEINDE MÖRLENBACH HAT EINEN LIEFERUNGSVERTRAG MIT DER BRAUEREI SCHMUCKER ABGESCHLOSSEN. DESHALB DÜRFEN NUR BIERE DIESER BRAUEREI IM AUSSCHANK SEIN.
- DIE GEMEINDE MÖRLENBACH HAT ÜBERDIES HINAUS LIEFERVERTRÄGE MIT DEN BEIDEN ÖRTLICHEN GETRÄNKEHÄNDLERN:

❖ **FA. HOHENADEL, BONSWIEHERER STRAÙE 16, ☎ 0 6 2 0 9-4 2 0 9**

❖ **FA. KNAPP, CARL –BENZ-STRABE 6, ☎ 0 6 2 0 9-5 8 7 4**

ABGESCHLOSSEN. DANACH MÜSSEN JEGLICHE GETRÄNKE BEI EINEM DER BEIDEN HÄNDLER BESTELT BZW. GEHOLT WERDEN.

- ❖ BEIDE HÄNDLER BIETEN AUCH DEN SERVICE DER DIREKTLIEFERUNG IN DAS GETRÄNKELAGER BZW. IN DIE GETRÄNKEKÜHLZELLE DES BÜRGERHAUSES AN. SOMIT WÄREN DIE GETRÄNKE SCHON UNABHÄNGIG VON IHRER ANWESENHEIT SCHON IM HAUSE.
- ❖ DIE ABRECHNUNG ERFOLGT FLASCHEN GENAU NACH IHRER VERANSTALTUNG BEI DER ABHOLUNG DURCH DEN JEWEILIGEN HÄNDLER BZW. IHRER EIGENEN RÜCKGABE BEIM HÄNDLER

- **KÜCHEN- & ENDREINIGUNGSSERVICE BIETEN WIR IHNEN GERNE NACH ABSPRACHE AN.**

GETRÄNKEAUSSCHANK & KÜCHE:

- **GLÄSER**
 - ❖ ES SIND WEINGLÄSER 0,2 L MIT/ OHNE STIEL, WASSERGLÄSER 0,2 L & 0,4 L, SOWEI BIERGLÄSER IN DEN GRÖßEN 0,2 L, 0,3 L POKAL, 0,4 L IN BIS JETZT AUSREICHENDER MENGE VORHANDEN.